



REPUBLIKA E SHQIPËRISE
MINISTRIA E FINANCAVE
DREJTORIA E MAKROEKONOMISË

EKONOMIA DHE BUXHETI



MARS, 2013

Raporti Mujor

Mars, 2013

Kontakt:

Telefon: ++355 (4) 228 1009

e-mail: elami@minfin.gov.al

www.minfin.gov.al

PËRMBAJTJA

VEÇORITË KRYESORE.....	2
ZHVILLIMET EKONOMIKE.....	3
1. Indeksi i Çmimeve të Konsumit	3
2. Kursi mesatar i këmbimit	4
3. Ecuria e Normave të Interesit të Depozitave dhe Huave	5
4. Bilanci i Pagesave	6
5. Mjetet Valutore Neto të Sistemit Bankar	7
6. Kredia për Ekonominë	8
7. Oferta e Parasë	9
8. Depozitat sipas Burimeve	10
SEKTORI FISKAL	11
1. Buxheti i Konsoliduar	11
2. Të Ardhurat sipas Burimeve	12
ANEKSI STATISTIKOR	13

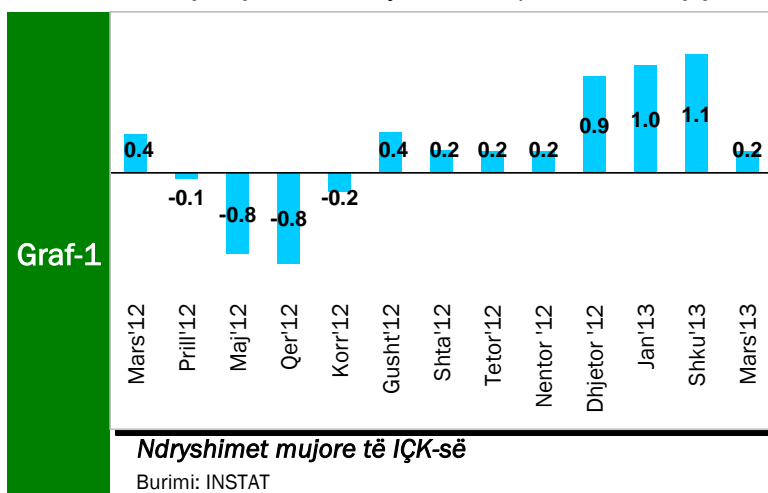
VEÇORITË KRYESORE

- *Indeksi i çmimeve të konsumit* në muajin Mars 2013 arriti në 116.77 përqind;
- *Norma vjetore e inflacionit* për muajin Mars ishte 2.4 përqind;
- *Kursi mesatar i këmbimit të monedhës vëndase me dy monedhat kryesore të huaja* për muajin Mars 2013 ishte 107.81 lekë për dollarë dhe 139.78 lekë për euro;
- *Normat e interesit të depozitave në lekë* gjatë muajit mars shënuan kuotat 5.36 për ato 12 mujore, 4.32 për 6 mujoret dhe 3.66 përqind për depozitat 3 mujore dhe 2.89 për depozitat 1 mujore;
- *Normat e interesit për huatë në lekë* ishin 11.11 përqind për huatë 12 mujore dhe 9.67 për ato 6 mujore;
- *Oferta totale e parasë, e matur nga agregati M3*, arriti në 1,119.3 miliardë lekë në muajin mars, duke shënuar një rritje prej rreth 4.6 përqind, krahasuar me të njëjtën periudhë të një viti më parë;
- *Bilanci i pagesave* për gjithë vitin 2012 rezultoi me një sufiçit të përgjithshëm prej 77.2 milionë euro;
- *Situata Buxhetore* për periudhën Janar - Mars 2013 rezultoi me një defiçit të përgjithshëm prej rreth 14.6 miliardë lekë;
- *Të ardhurat gjithsej të realizuara* gjatë periudhës Janar - Mars 2013, arritën në rreth 75.9 miliardë lekë, ose rreth 95.3 përqind e planit për periudhën;
- *Shpenzimet gjithsej* gjatë të njëjtës periudhë, arritën në rreth 90.6 miliardë lekë, ose rreth 93.9 përqind e shpenzimeve të planifikuara për periudhën;

ZHVILLIMET EKONOMIKE

1. Indeksi i Çmimeve të Konsumit

Indeksi i Çmimeve të Konsumit (IÇK) për muajin Mars 2013 pësoi një rritje prej 0.2 përqind krahasuar me muajin Shkurt'12, kur ky indeks shënonte një rritje 1.1 përqind, krahasuar me muajin paraardhës, ndërsa gjatë muajit Janar'12 ky indeks ishte 1.0 përqind më i lartë se muaji Dhjetor'12. Ndryshimet respektive në të njëjtët muaj të një viti më parë ishin +2.4



përqind, +2.5 përqind dhe +2.7 përqind. Rënia me e madhe mujore, gjatë muajit Mars u konstatua në grupin “Mallra dhe shërbime të ndryshme” me 3.5 përqind. Peshat specifike relativisht e ulët që zë ky grup në shportën e mallrave të konsumit, bën që ndryshimet e çmimeve për këtë grup të kenë efekte minimale mbi normën e inflacionit (rreth -0.2 pikë përqindje).

Norma vjetore e inflacionit në muajin Mars arriti në 2.4 përqind duke qëndruar brënda objektivit të Bankës së Shqipërisë. Ndryshimet vjetore të indeksit të çmimeve të konsumit, në përqindje, për vitet 2012 dhe 2013 paraqiten në tabelën 1.

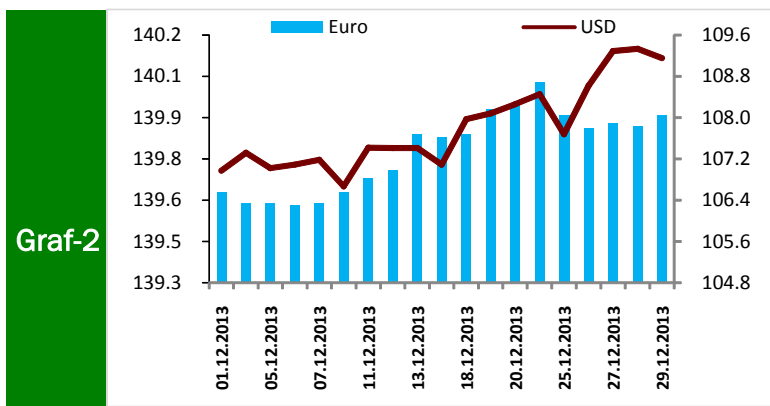
Tab - 1 Ndryshimi vjetor i Indeksit të Çmimeve të Konsumit (në %)

VITI	Janar	Shkurt	Mars	Prill	Maj	Qershor
2012	1.6	0.6	1.0	1.6	1.9	2.2
2013	2.7	2.5	2.4			
VITI	Korrik	Gusht	Shtator	Tetor	Nëntor	Dhjetor
2012	2.7	2.8	2.6	2.4	2.5	2.4
2013						

Burimi: INSTAT

2. Kursi mesatar i këmbimit

Kursi mesatar i këmbimit të lekut kundrejt Euros në muajin Mars 2013, arriti në 139.78 Lekë/Euro, duke shënuar një rritje të lehtë me 0.02 përqind krahasuar me një muaj më parë. Në fund të muajit Mars, një euro u këmbye me 139.91 lekë. Kursi mesatar i



Ecuria e Kursit të Këmbimit gjatë muajit Mars'13

Burimi: Banka e Shqipërisë

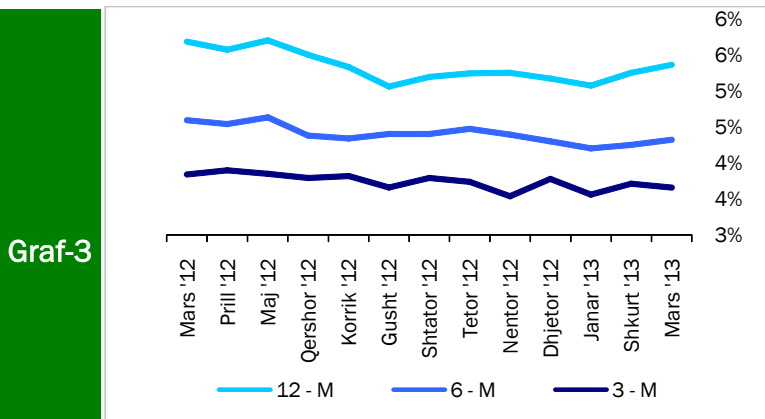
këmbimit të lekut kundrejt dollarit amerikan në muajin Mars 2013, arriti në 107.81 lekë/dollarë duke shënuar një rritje prej 3.1 përqind kundrejt muajit Shkurt'13. Në fund të muajit Mars, kursi i këmbimit për dollarin amerikan arriti në nivelin 109.15 lekë/dollarë. Në krahasim me muajin Mars të vitit të kaluar rezultoi se monedha shqiptare është nënçmuar (mesatarisht)

ndaj dollarit amerikan në masën 1.74 përqind, ndërsa është mbiçmuar kundrejt monedhës europiane Euro, me 0.2 përqind. Nënçmimi dhe mbiçmimi i lekut, kundrejt dy monedhave kryesore, monedhës europiane Euro dhe monedhës amerikane, në rradhë të parë është i lidhur me ecurinë e tyre në tregjet monetare ndërkombëtare, duke reflektuar sjelljen e tyre në tregun e brendshëm monetar. Kursi i këmbimit të euros me dollarin amerikan pësoi një rritje mesatare duke arritur në rreth 0.771 euro/dollarë.

Ndër faktorët e brendshëm që kanë ndikuar në ecurinë e monedhës vendase gjatë këtij muaji përmendim: ruajtjen e ritmeve pozitive të ekonomisë në vend, efikasitetin e politikës fiskale, efikasitetin në politikën monetare dhe në operacionet ndërbankare të ndërmarrura nga Banka e Shqipërisë, etj.

3. Ecuria e Normave të Interesit të Depozitave dhe Huave

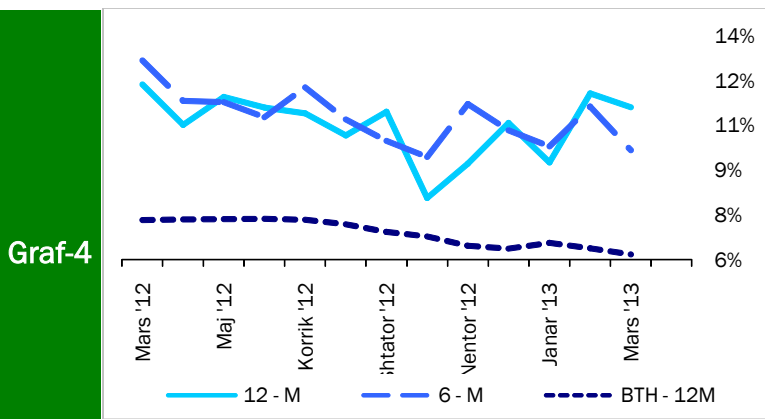
Gjatë muajit Mars 2013, normat e interesit të depozitave 12 mujore në lekë arritën kuotën e 5.36 përqind, duke shënuar një rritje me 0.11 pikë përqind krahasuar me muajin Shkurt 2013.



Normat e interesit për depozitat (%)

Burimi: Banka e Shqipërisë

2.89 dhe 3.66 përqind. Krahasuar me të njëjtën periudhë të një viti më parë, kanë pësuar rënie normat e interesit të depozitave për të gjitha afatet e maturimit 12, 6, 3 dhe 1 mujore.



Normat e interesit për huatë dhe bonot (%)

Burimi: Banka e Shqipërisë

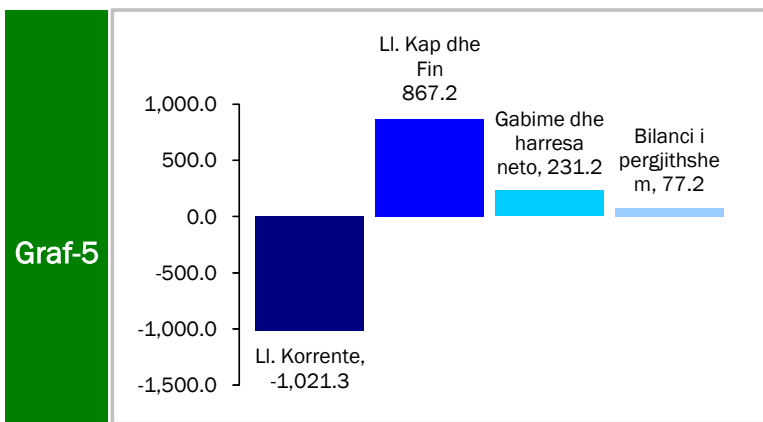
2013. Rritje për këtë muaj kanë pësuar depozitat me afatet e maturimit 6 mujore me 0.07 pikë përqind krahasuar me muajin paraardhës, ato me afat 24 mujor me 0.12 pikë përqind si dhe ato 6 mujore me 0.05 pikë përqind. Rënie janë vënë re në normat e interesit të depozitave me afate maturimi 1 dhe 3 mujore, me respektivisht 0.2 dhe 0.05 pikë përqindje, duke shkuar në

Interesi i huave 12 mujore gjatë muajit Mars pësoi një rënie me 0.46 pikë përqindje, duke arritur në 11.11 përqind nga 11.57 përqind që ishte në muajin Shkurt. Për këtë muaj norma e interesit të huave 6-mujore pësuan një rënie me 1.46 pikë përqindje krahasuar me një muaj më parë. Interesi i huave 6 mujore për muajin mars arriti në 9.67 përqind.

Normat e interesit të bonove të thesarit gjatë muajit Mars 2013, për bonot me maturim 12 dhe 6 mujore ishin përkatësisht 6.8 përqind dhe 5.99 përqind. Gjatë këtij muaji vihet re një rënie e lehtë në Yield-et e bonove të thesarit për afatet e maturimit 12 mujore, 6 mujore dhe 3 mujore me respektivisht 0.2, 0.01 dhe 0.01 pikë përqindje.

4. Bilanci i Pagesave

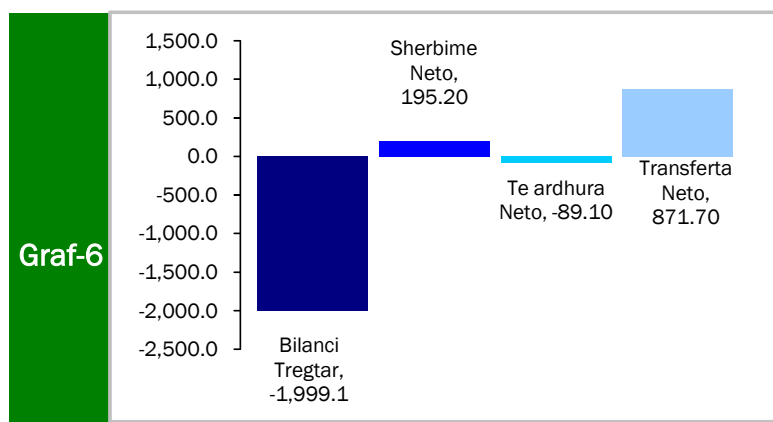
Bilanci i pagesave për periudhën Janar – Dhjetor 2012 regjistroi një suficit të përgjithshëm prej 77.2 milionë euro, karakteristika strukturore e të cilit paraqitet në grafikun 5, ku



Bilanci i Pagesave 3-M IV 2012

Burimi: Banka e Shqipërisë

kontributin më të madh në të e jep zëri i “Llogarisë Korrente” së bashku me nënzërat e saj, me 1,021.3 milion Euro, duke u zvogëluar me 10.8% krahasuar me fundin e vitit 2011. “Llogaria Kapitale dhe Financiare “ për fundvitin e 2012-tës rezultoi të jetë me 867.2 milion Euro, ose gati 5.9% më ulët se në vitin 2011.



Llogaria Korente 3-M IV 2012

Burimi: Banka e Shqipërisë

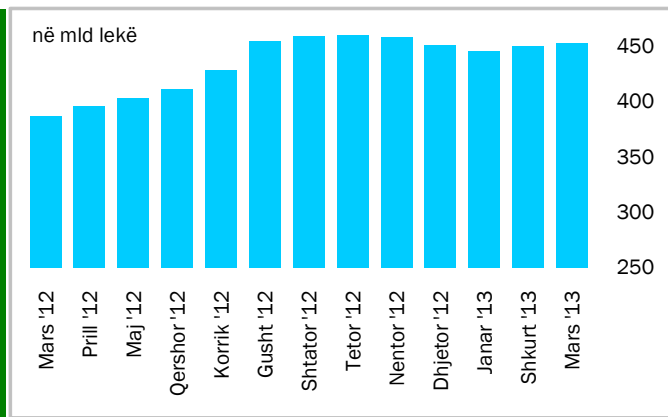
Kompozicioni i defiqitit të llogarisë korente prej -1021.3 milion Euro i shprehur sipas elementëve kryesorë përbërës (ne terma neto) për periudhën Janar’12 - Dhjetor’12 rezultoi: (i) bilanci tregtar -1,999.1 mln euro, (ii) shërbime neto 195.2 mln euro, (iii) të ardhura neto -89.1 mln euro, (iv) transferta neto 871.7 mln euro. Kjo strukturë në mënyrë vizuale paraqitet ne grafikun 6.

5. Mjetet Valutore Neto të Sistemit Bankar

Gjatë muajit mars 2013, sistemi bankar ka shënuar rritje të mjeteve valutore neto (M.V.N), në rreth 68,610.7 milionë lekë krahasuar me marsin e vitit 2012. Kjo rritje ka ardhur si

pasojë e rritjes të mjeteve valutore neto në Bankën e Shqipërisë me rreth 9,499.0 milionë lekë dhe të rritjes së mjeteve valutore neto të bankave të nivelit të dytë, me rreth 56,070.0 milionë lekë.

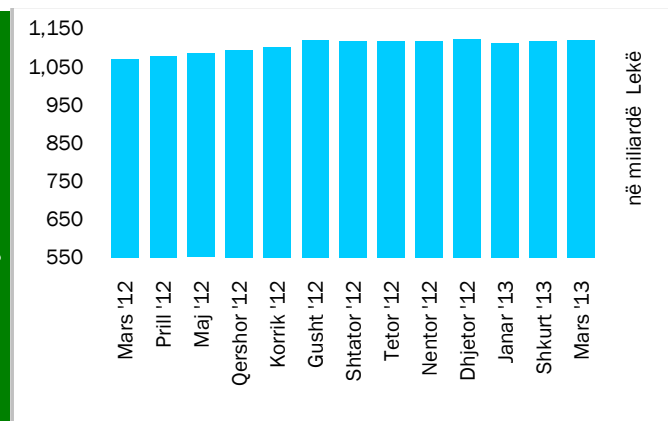
Graf-7



Ecuria e M.V.N. te sistemit në Mars'12- Mars'13

Burimi: Banka e Shqipërisë

Graf-8



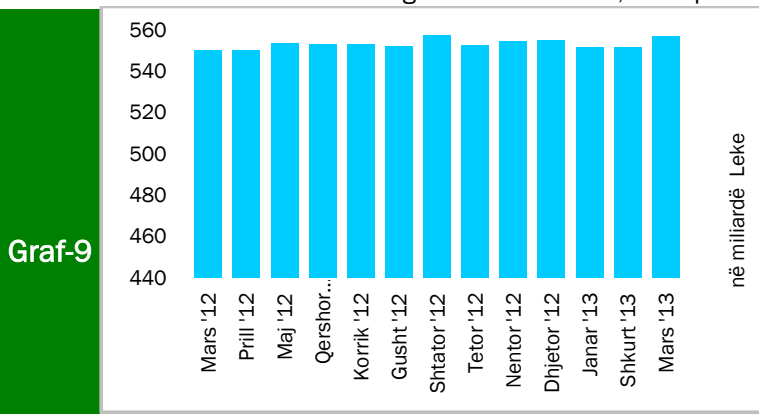
Agregati M3 Mars'12- Mars'13

Burimi: Banka e Shqipërisë

Në muajin Mars'13 sistemi bankar rezulton me një rritje prej 2,506.3 milionë lekë në mjetet valutore neto, krahasuar me muajin Shkurt'13, rritje e cila erdhi si rezultat i rritjes së nivelit të mjeteve valutore neto në Bankën e Shqipërisë, me rreth 3,204.3 milionë lekë, ndërsa nga ana tjetër në këtë rritje kontribuoi negativisht dhe ulja e mjeteve valutore neto të bankave të nivelit të dytë me rreth 698.0 milionë lekë.

6. Kredia për Ekonominë

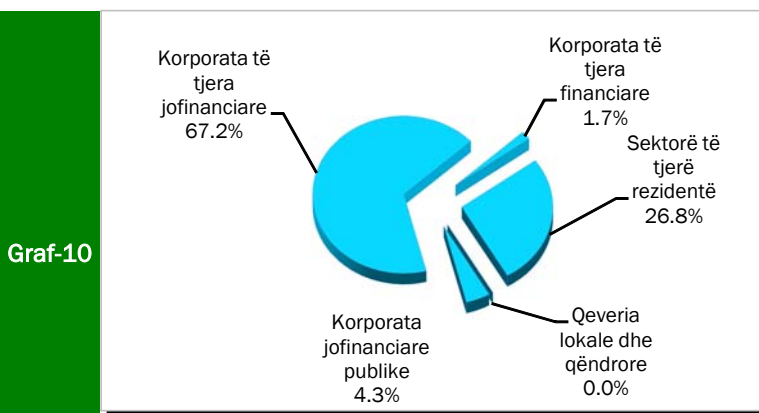
Teprica e kredisë për ekonominë për muajin Mars 2013 arriti në 556.6 miliardë lekë. Rritja e tepricës së kredisë, krahasuar me fund vitin 2012 shënoi vlerën 1.84 miliardë lekë, me një rritje prej rreth 0.33 përqind. Nga struktura e tepricës së kredisë sipas monedhave vazhdon të mbizoterohet nga kredia në valutë, duke përbërë rreth 61.6 përqind të totalit të



Rritja e stokut total të kredisë

Burimi: Banka e Shqipërisë

tepricës së kredisë me rreth 342.8 miliardë lekë. Gjatë muajit Mars 2013, zëri “Korporata të tjera jofinanciare”, zuri peshën më të lartë të kredisë, me rreth 67.2 përqind ose 373.8 miliardë, ndjekur nga kreditë për individë ku pesha e tyre specifike arriti në nivelin e 26.8 përqind ose 148.9 miliardë. Zërat “Korporata jofinanciare publike” dhe “Korporata të tjera financiare” arritën respektivisht 4.3 dhe 1.7 përqind apo 23.9 dhe 9.7 miliardë lekë.



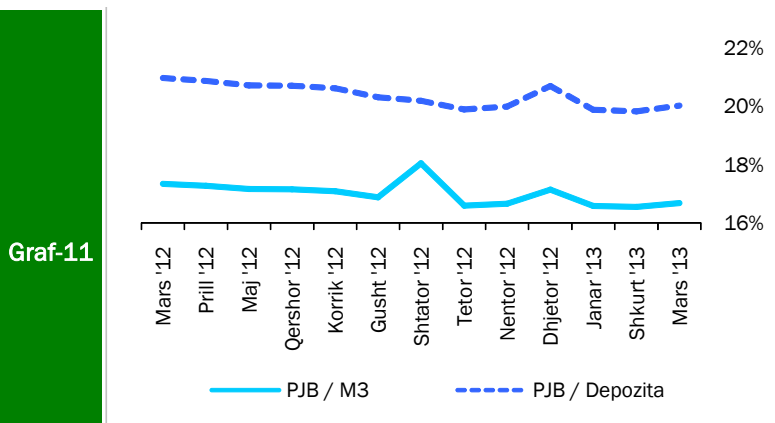
Përberja e kredisë Mars '13

Burimi: Banka e Shqipërisë

për ekonominë për muajin Mars 2013, zëri “Korporata të tjera jofinanciare”, zuri peshën më të lartë të kredisë në lekë, me rreth 56.3 përqind, ndjekur nga “sektorë të tjerë rezident”, me rreth 33.1 përqind dhe nga “korporata publike jofinanciare”, me 8.7 përqind. “Korporata të tjera jofinanciare” dhe “sektorë të tjerë rezident” zinin gjithashtu pjesën më të rëndësishme të kredisë në monedhe të huaj, përkatësisht me rreth 74.0 përqind dhe rreth 22.8 përqind.

7. Oferta e Parasë

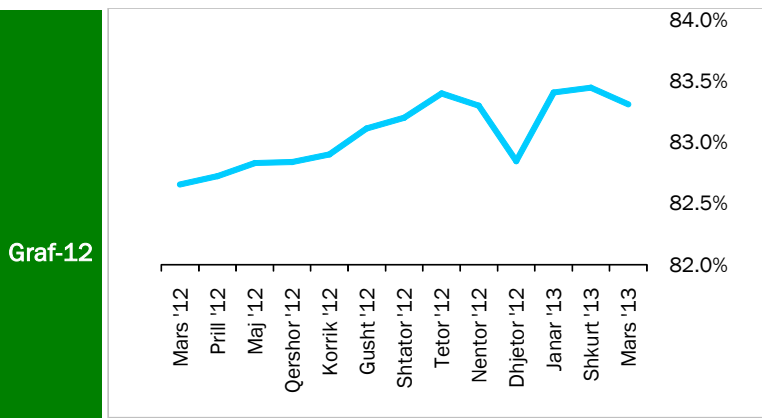
Oferta e parasë (e matur me M3), për muajin Mars ka shënuar një rritje krahasuar me muajin paraardhës Shkurt 2013. Kjo ofertë arriti në rreth 1,119.3 miliardë lekë në fund të



Raportet e parasë jashtë bankave me M3 dhe Depozitat

Burimi: Banka e Shqipërisë

muajit Mars'13 duke shënuar një rritje prej 0.97 miliardë lekë kundrejt nivelit të regjistruar në muajin Shkurt'13. Rritja vjetore e këtij treguesi ishte 4.6 përqind, duke ruajtur kështu tendencën rritëse të shfaqur që nga mesi i vitit të kaluar. Ndërsa krahasuar me muajin paraardhës Shkurt'13 oferta e parasë pësoi një rritje të lehtë prej 0.1 përqind.



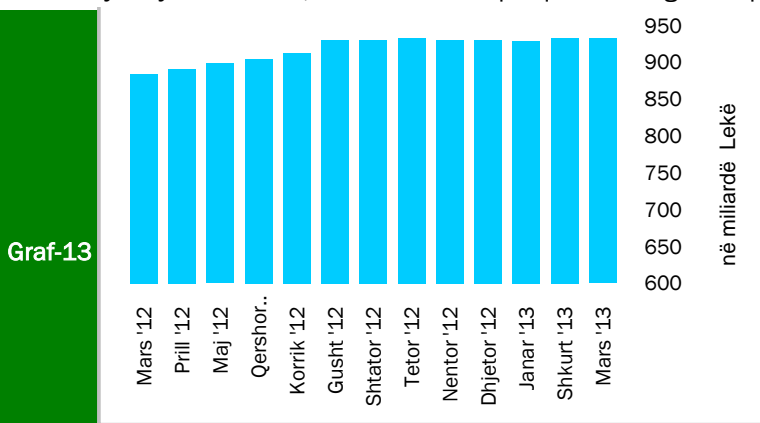
Raporti i Depozitave ndaj M3

Burimi: Banka e Shqipërisë

Depozitat në lekë, si përbërësi kryesor i ofertës monetare, kanë pësuar një rënie prej 47.87 miliardë lekë në krahasim me muajin Mars 2012. Depozitat në valutë gjatë muajit Mars'13, janë mbështetur kryesisht nga depozitat e sektorit privat, të cilat kanë përbërë rreth 86.74 përqind të depozitave totale në valutë.

8. Depozitat sipas Burimeve

Gjatë muajit Mars 2013, zëri “Sektorë të tjerë rezident”, zuri nivelin më të lartë të depozitave të transferueshme në lekë, me rreth 90.9 përqind, ndjekur nga “korporata të tjera jofinanciare”, me rreth 7.44 përqind dhe nga “korporata publike jofinanciare”, me

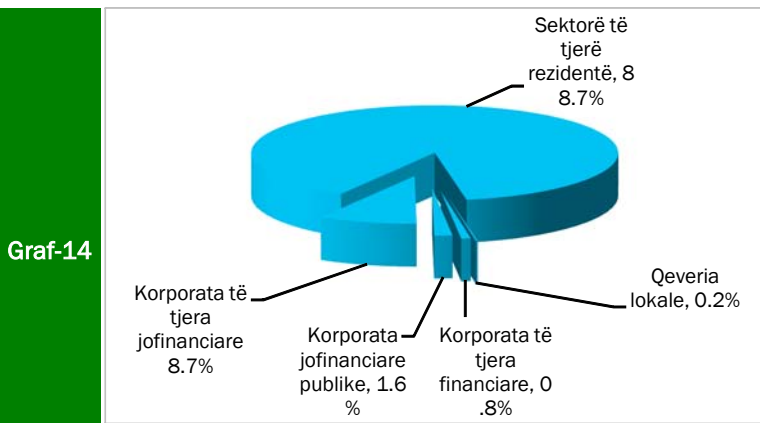


Rritja e stokut total të depozitave

Burimi: Banka e Shqipërisë

2.02 përqind. “Sektorë të tjerë rezident” dhe “korporata të tjera jofinanciare” ishin gjithashtu burimi më i rëndësishëm i depozitave në monedhe të huaj, përkatësisht me rreth 86.74 përqind dhe rreth 10.04 përqind. “Sektorë të tjerë rezident” ishin dukshëm burimi më i rëndësishëm i Depozitave totale me rreth 88.7 përqind e totalit (në lekë).

Në përgjithësi, “Sektorë të tjerë rezident” përbëjnë pjesën më të madhe (rreth 827.3 miliardë) të depozitave totale, prej rreth 932,5 miliardë lekë në muajin Mars 2013. Ata



Përberja e depozitave Mars '13

Burimi: Banka e Shqipërisë

ndiqen nga “korporata të tjera jofinanciare” (81.04 miliardë), “korporatat të tjera jofinanciare publike” (14.9 miliardë) dhe “korporata të tjera financiare” (7.8 miliardë). “Qeveria lokale” kontribuoi me rreth 1.5 miliardë në totalin e depozitave. Gjatë muajit Mars 2013, krahasuar me një muaj më parë, niveli i përgjithshëm i depozitave u ul me 0.7 miliardë lekë, kjo si rezultat i

rënies së depozitave në valutë me rreth 1.8 miliardë lek, ndërsa rritja e depozitave në lekë me rreth 1.1 miliardë lekë e zvogëloi disi këtë efekt rënës të nivelit të përgjithshëm.

SEKTORI FISKAL

1. Buxheti i Konsoliduar

Për periudhën Janar - Mars 2013 janë mbledhur rreth 75.9 miliardë lekë të ardhura, përkundrejt shpenzimeve të përgjithshme prej 90.6 miliardë lekë, që përfshijnë 76.2 miliardë lekë në shpenzime korrente dhe 14.4 miliardë lekë në shpenzime kapitale, nga të cilat 47.8 % financim i brëndshëm, dhe 52.2 % financim i huaj.

Mbledhja e të ardhurave përbën rreth 95.3 % të të ardhurave buxhetore për planin e periudhës, ndërsa shpenzimet përbëjnë rreth 93.9 % të këtij plani. Shpenzimet korrente

janë rreth 96.3 % e planifikimit të periudhës të këtij zëri, ndërsa shpenzimet kapitale janë rreth 84.3 % të tij.

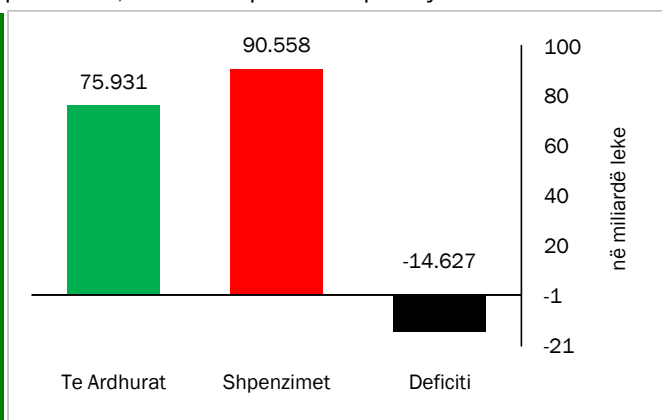
Nga të ardhurat gjithsej, pjesa e të ardhurave të mbledhura nga Drejtoria e Përgjithshme e Tatimeve dhe Doganave është rreth 51.5 miliardë lekë (ose rreth 91.6 % e planit të periudhës dhe 20.2 % e planifikimit të tij vjetor), të ardhurat e

mbledhura nga pushteti vendor rreth 2.2 miliardë lekë (ose rreth 73.5 % e planit të periudhës dhe 18.7 % e planifikimit vjetor), kontributet e sigurimeve shoqërore dhe shëndetësore 14.9 miliardë lekë (ose rreth 99 % e planit të periudhës dhe 24.4 % e planifikimit vjetor), dhe të ardhurat jo-tatimore në nivelin e 5.9 miliardë lekë (ose rreth 130.2 % e planit të periudhës dhe 28.6 % të planifikimit vjetor).

Nga totali i shpenzimeve korrente prej 76.2 miliardë lekë, 17.1 miliardë lekë (22.5 % e totalit të shpenzimeve korrente) është shpenzuar për personelin, rreth 10.4 miliardë lekë (13.6 %) për interesat, 6.5 miliardë lekë (8.5 %) për shpenzime operative dhe mirëmbajtje, 294 milionë lekë (0.4 %) për subvencione, 28.9 miliardë lekë (37.9%) për shpenzimet e sigurimeve shoqërore dhe shëndetsore dhe 6.2 miliardë lekë (8.2 %) për shpenzimet e qeverisjes vendore, 6.8 miliardë lekë (8.9 %) për shpenzimet e tjera. Këto përfaqësojnë 23.8 % (shpenzime personeli), 20.3 % (shpenzime për interesat), 19.7 % (shpenzime operative dhe të mirëmbajtjes), 18.4 % (subvencione), 22.5 % (sigurimet shoqërore dhe shëndetësore), 21.4 % dhe 31.6 % (për shpenzimet e qeverisjes vendore dhe shpenzimet e tjera) përkundrejt planifikimit të tyre vjetor.

Shpenzimet kapitale me financim të brëndshëm për këtë periudhë llogariten në rreth 27.1 % të shpenzimeve kapitale të parashikuara vjetore, ndërsa financimi i huaj është 16.5 % e këtij planifikimi vjetor.

Graf - 15



Treguesit Fiskal, Janar - Mars 2013

Burimi: Banka e Shqipërisë

2. Të Ardhurat sipas Burimeve

Të ardhurat gjithsej të realizuara për periudhën Janar - Mars 2013 ishin rreth 75.9 miliardë lekë, nga të cilat të ardhurat tatimore rreth 68.6 miliardë, të ardhurat jo-tatimore në rreth 5.9 miliardë.

Tab - 2

Të ardhurat e realizuara në Janar - Mars 2013

Burimi	Miliardë Lekë
TVSH	23.9
Tatimi mbi fitimin	5.4
Taksa doganore	1.2
Taksat nacionale	6.7
Akcizat	7.0

3. Financimi i Bilancit Fiskal

Defiçiti prej 14.6 miliardë lekë, për periudhën Janar - Mars 2013, u mbështet në vlerën 9.9 miliardë lekë nga burime të brëndshme dhe rreth 4.7 milionë bga burime të jashtme. Emetimi i bonove të thesarit ishte mjete kryesor i financimit të brëndshëm, ndërsa për financimin e huaj ishin huatë afatgjata.

Për muajin Mars 2013, disa nga treguesit kryesorë fiskal ishin:

- Realizimi i Të Ardhurave në masën 26 miliardë lekë.
- Realizimi i Shpenzimeve në masën 31.1 miliardë lekë

Në realizimin e të ardhurave për muajin Mars, kontributin kryesorë e kanë dhënë të ardhurat e mbledhura nga Tatimet të cilat kapin shifrën e 24.5 miliardë lekë. Në realizimin e shpenzimeve për këtë periudhë, peshën me të lartë e zënë shpenzimet korrente me 26.1 miliardë lekë dhe shpenzimet kapitale me rreth 5 miliardë lekë.

Aneksi Statistikor

Tab - 1

Muaji	Mujor (Monthly)					Mesatar Mujor (Monthly Average)					Vjetor (Annual)					Month
	2009	2010	2011	2012	2013	2009	2010	2011	2012	2013	2009	2010	2011	2012	2013	
Janar	0.4	0.9	0.8	0.7	1.0	0.40	1.00	0.80	0.71	1.00	2.1	3.6	3.3	1.6	2.7	January
Shkurt	0.7	1.1	2.3	1.3	1.1	0.55	1.02	1.55	1.01	1.05	1.9	4.7	4.5	0.6	2.5	February
Mars	0.6	0.1	-0.1	0.4	0.2	0.57	0.71	1.00	0.80	0.77	1.6	4.1	4.3	1.0	2.4	March
Prill	-0.1	-0.4	-0.6	-0.1		0.40	0.42	0.60	0.58		1.9	3.7	4.1	1.6		April
Maj	-0.8	-1.2	-1.1	-0.8		0.16	0.10	0.26	0.32		2.1	3.3	4.2	1.9		May
Qershor	-0.6	-0.7	-1.1	-0.8		0.03	-0.04	0.04	0.12		2.3	3.2	3.9	2.2		June
Korrik	-0.7	-0.5	-0.7	-0.2		-0.07	-0.10	-0.07	0.08		2.2	3.4	3.6	2.7		July
Gusht	0.7	0.8	0.3	0.4		0.03	0.01	-0.02	0.12		2.2	3.5	3.1	2.8		August
Shtator	0.8	0.7	0.4	0.2		0.11	0.09	0.02	0.13		2.0	3.4	2.8	2.6		September
Tetor	0.4	0.2	0.4	0.2		0.14	0.10	0.06	0.14		2.3	3.0	3.0	2.4		October
Nëntor	0.4	0.2	0.1	0.2		0.16	0.11	0.06	0.14		2.8	2.8	2.9	2.5		November
Dhjetor	1.6	2.2	1.0	0.9		0.28	0.28	0.14	0.20		3.7	3.4	1.7	2.4		December

Burimi: INSTAT, Banka e Shqipërisë

Source : INSTAT, Bank of Albania

Monedha	2009	2010	2011	2012	2013			Currency
					Jan	Feb	Mar	
<i>Mesatarja e periudhes</i>								<i>Average of period</i>
USD	94.98	103.94	104.79	108.18	104.96	104.61	107.81	USD
EURO	132.06	137.79	139.62	139.04	139.49	139.75	139.78	EURO
<i>Fundi i periudhes</i>								<i>In the end of period</i>
USD	95.81	104.00	104.74	105.85	103.00	106.48	109.15	USD
EURO	137.96	138.77	139.62	139.59	139.58	139.66	139.91	EURO

Burimi : Banka e Shqiperise

Source : Bank of Albania

Tab - 3

Normat e interesit me baze vjetore (ne lek)

Annual Interest Rates (in ALL)

	2009	2010	2011	2012	2013			
Ne perqindje					Janar	Shkurt	Mars	In percent
Norma e depozitave								Deposits rates
12-M	6.78	6.07	6.07	5.17	5.07	5.25	5.36	12-M
6-M	5.74	5.16	5.16	4.30	4.20	4.25	4.32	6-M
3-M	5.05	4.42	4.42	3.78	3.56	3.71	3.66	3-M
1-M	4.56	4.70	4.70	3.06	2.75	3.09	2.89	1-M
Norma e huase								Lending rates
12-M	12.46	11.52	11.52	10.58	9.26	11.57	11.11	12-M
6-M	12.54	11.69	11.69	10.34	9.80	11.13	9.67	6-M
Norma e letrave me vlere								Securities rates
Bono thesari 1/								Treasury bills 1/
3-M	6.30	5.29	5.29	5.03	5.08	5.05	5.04	3-M
6-M	7.52	6.41	6.41	5.65	6.08	6.00	5.99	6-M
12-M	9.14	7.09	7.09	6.37	6.56	6.38	6.18	12-M

Burimi : Banka e Shqiperise

Source : Bank of Albania

Tab - 4

TREGUESIT FISKALE SIPAS BUXHETIT TE KONSOLIDUAR 2013

Fiscal indicators regarding consolidated budget of 2013

Te dhena progressive (Progressive Data)

ne milion leke (in million leks)

Nr.	E M E R T I M I	Janar January	Shkurt February	Mars March	ITEMS
	TOTALI TE ARDHURAVE	27,684	49,963	75,931	TOTAL REVENUE
I.	Te ardhura nga ndihmat	710	1,026	1,424	Grants
II.	Te ardhura tatimore	23,827	44,169	68,619	Tax Revenue
II.1	Nga Tatimet dhe Doganat	17,047	32,406	51,508	From tax offices and customs
1	Tatimi mbi Vleren e Shtuar	7,893	15,563	23,906	V.A. T
2	Tatimi mbi Fitimin	1,348	2,357	5,376	Profit Tax
3	Akcoizat	2,540	4,668	7,022	Excise Tax
4	Tatimi mbi te Ardhurat Personale	2,705	4,937	7,334	Personal Income Tax
5	Taksa Nacionale dhe te tjera	2,216	4,137	6,713	National Taxes and others
6	Taksa Doganore	345	744	1,157	Customs Duties
II.2	Te ardhura nga Pushteti Vendor	862	1,356	2,241	Revenues from Local Gov.
1	Takse mbi Pasurine(ndertesat)	206	331	600	Property Tax
2	Takse mbi Biznesin e vogel	314	360	507	Small Business Tax
3	Taksa Lokale	342	665	1,134	Local Taxes
II.3	Te ardh nga fondet speciale	5,918	10,407	14,870	Social ins. contributions
1	Sigurimi Shoqeror	5,529	9,380	13,646	Social Insurance
2	Sigurimi Shendetsor	215	703	779	Health Insurance
3	Te ardhura per kompensim ne vlere te pronareve	174	324	445	Revenues for property compensation
III.	Te ardhura Jotatimore	3,147	4,768	5,888	Nontax Revenue
1	Tran.Fitimi nga Banka e Shqiperise	700	860	1,010	Profit transfer from BOA
2	Te ardhura nga Inst.Buxhetore	1,634	2,556	3,129	Income of budgetary institutions
3	Dividenti	0	2	5	Divident
4	Tarifat sherbimeve	427	677	848	Tariffs on services
5	Te tjera	386	673	896	Other/not allocated
	TOTAL I SHPENZIMEVE	27,884	59,414	90,558	TOTAL EXPENDITURE
I.	Shpenzime Korrente	23,976	50,078	76,198	Current Expenditures
I.1	Personell	5,635	11,358	17,121	Personnel expenditures
1	Paga	4,861	9,792	14,764	Wages
2	Kontributi per Sigurime Shoqerore	774	1,566	2,357	Social insurance contributions
I.2	Interesat	3,755	7,911	10,353	Interest
1	Te Brendshme	3,467	7,302	9,513	Domestic
2	Te Huaja	288	609	840	Foreign
I.3	Shpenzime Operative Mirembajtje	1,139	3,553	6,488	Operational & Maintenance
I.4	Subveclonet	60	223	294	Subsidies
I.6	Shpenzime per fonde speciale	8,753	18,935	28,913	Social insurance outlays
1	Sigurime Shoqerore	7,000	14,208	21,746	Social insurance
2	Sigurime Shendetsore	1,753	4,352	6,792	Health insurance
I.7	Shpenzime per Buxhetin Vendor	1,282	3,440	6,271	Local budget expenditure
I.8	Shpenzime te tjera	3,352	4,658	6,758	Other expenditures
1	Pagesa e Papunesise	75	143	216	Unemployment insurance benefits
2	Ndihma Ekonomike	3,277	4,215	6,178	Social assistance
5	Kompensimi I ish-te perndjekurve politike	300	300	364	Compensation for ex-political prisoners
III	Shpenzime Kapitale	3,908	9,336	14,360	Capital expenditures
1	Financimi Brendshem	1,289	4,540	6,866	Domestically financing
2	Financimi Huaj	2,619	4,796	7,494	Foreign financed
	DEFIÇITI	-200	-9,451	-14,627	CASH BALANCE
	FINANCIMI DEFIÇITIT	200	9,451	14,627	CASH BALANCE FINANCING
	Brendshem	-1,123	6,794	9,863	Domestic
	Te ardhura nga privatizimi	90	106	193	Privatization receipts
	Hua-marje e brendshme	3,822	9,734	18,984	Domestic new borrowing (net)
	Nacionale	3,793	9,684	18,932	Other
	Lokale	29	50	52	Foreign
	Te tjera	-5,035	-3,046	-9,314	Other
	Depozite e Qeverise ne Banken e Shqiperise	-4,650	-2,244	-7,526	Government deposits into the Central Bank
	Te tjera	-385	-803	-1,787	Other
	Depozita e ISSH dhe ISKSH	-798	-1,894	-459	Deposits of Social and Health insurance
	Mjete ne ruajtje	-119	-97	-30	Preservation stock
	Nenhua	89	89	143	On-Loan Principal
	Detyrim ndaj ISSH	703	17	2,422	Liabilities to SSI
	Te tjera (detyrime te perkohshme)	-260	1,082	-3,863	Other-Float
	I Huaj	1,323	2,657	4,764	Foreign
	Hua afatgjate(e marre)	2,420	4,321	5,879	Long-term foreign borrowing (gross)
	nga e cita Nenhua	21	50	50	
	Ndryshimi i gjendjes se arkës*	-509	-508	284	Chang. of stat. Account
	Ripagesat	-588	-1,156	-1,399	Repayments

Burimi : Ministria e Financave

* "Ndryshimi i gjendjes se arkës" perfaqeson ndryshimin ne Depozites se Financimeve te Hu

Source : Ministry of Finance

"Chang. of stat. Account" stands for the change in Foreign Financing Deposit

Tab - 5

Tabela e investimeve 2013

Table of investments 2013

Te dhena progresive (Progressive Data)

ne milion leke(in million leks)

	Janar January	Shkurt Feb	Mars Mar	
Financim i brendshem	1,289	4,540	6,866	Domestic financing
<i>Ne %</i>	<i>32.98</i>	<i>48.63</i>	<i>47.81</i>	<i>In %</i>
Financim i huaj	2,619	4,796	7,494	Foreign financing
<i>Ne %</i>	<i>67.02</i>	<i>51.37</i>	<i>52.19</i>	<i>In %</i>
Totali	3,908	9,336	14,360	Total
<i>Ne %</i>	<i>100</i>	<i>100</i>	<i>100</i>	<i>In %</i>

Burimi: Ministria e Financave

Source: Ministry of Finance

Tab - 6 TE ARDHURAT DOGANORE 2013 (CUSTOMS REVENUES 2013)

Te dhena progresive (Progressive Data) *ne milion leke(in million leks)*

	Janar January	Shkurt Feb	Mars Mar	
Takse doganore	345	744	1,157	Customs Duties
TVSH	5,776	11,862	18,225	V.A.T
Akcize	2,327	4,422	6,791	Excises
Te tjera	684	1,158	2,013	Others
TOTALI	9,132	18,186	28,186	Total

TE ARDHURAT TATIMORE 2013 (TAX REVENUE)

TVSH	2,117	3,701	5,681	V.A.T
Akciza	213	246	231	Excises
Tatim mbi fitimin	1,348	2,357	5,376	Profit Tax
Tatimi mbi te ardhurat personale	2,705	4,937	7,334	Personal income tax
Taksa nacionale dhe te tjera	1,532	2,979	4,700	National taxes
TOTALI	7,915	14,220	23,322	Total
TOTALI I PERGJITHSHEM	17,047	32,406	51,508	OVERALL TOTAL

Burimi: Ministria e Financave

Source: Ministry of Finance

Tab - 7

DEFICITI DHE FINANCIMI PER 2013

The Deficit and Its Financing for 2013

Te dhena progresive (Progressive Data)

Ne milion leke (In million Leks)

	Janar January	Shkurt Feb	Mars Mar	
TE ARDHURAT	27,684	49,963	75,931	REVENUE
SHPENZIMET	27,884	59,414	90,558	EXPENDITURES
BILANCI FISKAL	-200	-9,451	-14,627	FISCAL BALANCE
FINANCIMI I BILANCIT FISKAL	200	9,451	14,627	FINANCING
Financimi i brendshem	-1,123	6,794	9,863	Domestic
a. Bono Thesari Neto	793	1,816	3,611	Treasury bills
b. Obligacione	3,000	7,869	15,320	Bonds
c. <i>Ndryshimi i gjendjes se arkës</i>	<i>-5,448</i>	<i>-4,138</i>	<i>-7,985</i>	Chang. of stat. account
Depozita e qeverise ne BSH	-4,650	-2,244	-7,526	Deposit of Government in B.O.A
Depozita e ISSH dhe ISKSH	-798	-1,894	-459	Deposit of Social & Health Ins.
Mjete ne ruajtje	-119	-97	-30	Non-budget revenues
Te ardhura nga privatizimi	90	106	193	Privatization receipts
Te tjera detyrime (te perkohshme)	532	1,188	-1,298	Others
Huamarrje Brendshme Vendori	29	50	52	Local Borrowing
Financimi I jashtem	1,323	2,657	4,764	Foreing
a. Hua afatgjate	2,420	4,321	5,879	Long-term foreign borrowing (gross)
nga e cila: nenhua	21	50	50	
b. <i>Ndryshimi I gjendjes se arkës</i>	<i>-509</i>	<i>-508</i>	<i>284</i>	Chang. of stat. Account
Ripagesat	-588	-1,156	-1,399	Repayments

Burimi: Ministria e Financave

Source: Ministry of Finance

Tab - 8

BILANCI I PAGESAVE

Balance of payments

Ne milion Euro

In millions Euro

	viti 2011	3M_I 2012	3M_II 2012	6M_I 2012	3M_III 2012	9M_2012	3M_IV 2012	Viti 2012	
Llogaria korente	-1,145.50	-290.6	-251.80	-542.40	-242.80	-785.20	-236.20	-1,021.40	Current Account.
Bilanci tregetar	-2,241.60	-465.4	-475.50	-940.90	-540.50	-1,481.40	-517.80	-1,999.20	Trade Balance.
Eksporti I mallrave fob	1,405.50	325.80	394.20	720.00	402.50	1,122.50	403.10	1,525.60	Merchandise Exports. Fob
Importi I mallrave fob	-3,647.10	-791.20	-869.70	-1,660.90	-943.00	-2,603.90	-920.90	-3,524.80	Merchandise Imports. Fob
Bilanci i sherbimeve	134.60	8.40	26.20	34.60	132.70	167.30	27.90	195.20	Services Balance.
Sherbimet Kredi	1,747.40	293.80	381.10	674.90	578.10	1,253.00	402.10	1,655.10	Services Credit
Sherbimet Debi	-1,612.80	-285.40	-354.90	-640.30	-445.40	-1,085.70	-374.20	-1,459.90	Services Debt
Bilanci i te ardhurave	24.20	-40.40	-27.80	-68.20	-20.70	-88.90	-0.20	-89.10	Balance of Incomes
Te ardhurat Kredi	231.50	48.20	43.00	91.20	57.80	149.00	55.30	204.30	Income Credit
Te ardhurat Debi	-207.30	-88.60	-70.80	-159.40	-78.50	-237.90	-55.50	-293.40	Income Debt
Bilanci i transfertave	937.30	206.80	225.30	432.10	185.70	617.80	253.90	871.70	Balance of Transfers
Transferta private	916.40	201.50	220.50	422.00	180.30	602.30	244.40	846.70	Private Unrequired Transfers
Transferta shteterore	20.90	5.30	4.80	10.10	5.40	15.50	9.50	25.00	Official Unrequired Transfers
Llogaria kapitale	84.90	12.90	43.00	55.90	9.80	65.70	15.60	81.30	Capital Account
Llogaria financiare	836.40	245.40	142.50	387.90	164.50	552.40	233.60	786.00	Financial Account
Investime direkte	711.80	202.80	190.80	393.60	156.90	550.50	176.70	727.20	Direct Investment
Investime portofoli	-82.50	-46.40	29.50	-16.90	-18.60	-35.50	11.00	-24.50	Portfolio Investment
Kapitale te tjera	215.80	89.00	-69.10	19.90	30.10	50.00	45.90	95.90	Other Capital
Gabime dhe harresa neto	195.60	35.40	73.80	109.20	158.00	267.20	-36.20	231.00	Net errors and omissions
Bilanci i pergjithshem	-28.60	3.10	7.5	10.60	89.50	100.10	-23.2	-77.2	Overall Balance
Rezervat	28.60	-3.20	-7.50	-10.70	-89.70	-100.40	23.20	-77.20	Reserve Assets
Perdor kred & huash nga FMN	-8.70	0.00	-8.70	-8.70	-3.90	-12.60	0.00	-12.60	Use of Fund Credit and Loans

Burimi : BSH

Source : Bank of Albania

Tab - 9 MJETET VALUTORE NETO
Net Foreign Assets

Ne milione leke Fundi i periudhes	2009	2010	2011	2012	2013			Millions of leke End of Period
					Janar Jan	Shkurt Feb	Mars Mar	
Mjetet valutore neto	214,466.7	252,827.9	255,657.9	266540	259,567.1	262,132.3	307,272.6	Net Foreign assets
Predendime ndaj jorezidenteve	236,223.3	274,628.2	276,475.7	288142.1	280,833.2	283,325.2	286,304.6	Claims on non-residents
Minus: Detyrime ndaj jorezidenteve	21,756.6	21,800.3	20,817.8	21602.1	21,266.1	21,192.9	20,968.0	Minus: Liabilities to non-residents
Mjetet e brendshme	105,263.2	72,244.4	84,492.3	78858.1	69,984.8	62,576.5	63,854.4	Domestic Assets
Pretendimet neto ndaj qeverise qendrore	71,369.7	57,937.1	57,098.0	55145.6	51,233.8	46,685.1	42,307.9	
Pretendimet ndaj qeverise qendrore	82,289.4	66,928.8	67,590.8	68057.8	68,400.2	64,487.7	64,713.4	Net Claims on Central Government
Minus: Detyrime ndaj qeverise qendrore	10,919.7	8,991.7	10,492.8	12912.2	17,166.4	17,802.6	22,405.5	Minus: Due to Central Government
Pretendime ndaj korporatave te tjera depozituese	32,372.6	12,535.6	25,485.8	21800.8	16,845.5	13,992.4	19,652.7	Claims on other depository corporations
Pretendime ndaj korporatave te tjera financiare	-	-	-	-	-	-	-	Claims on other financial corporations
Pretendime ndaj korporateve jofinanciare publike	-	-	-	-	-	-	-	Claims on public non-financial corporations
Pretendime ndaj korporatave te tjera jofinanciare	-	-	-	-	-	-	-	Claims on other non-financial corporations
Pretendime ndaj sektoreve te tjere rezidente	1,520.9	1,771.7	1,908.5	1911.7	1,905.5	1,899.0	1,893.8	Claims on other resident sectors
Baza Monetare	284,839.7	283,453.5	289,809.0	297721.9	285,395.0	284,488.0	286,351.9	Monetary Base
Depozita te paperfshira ne parane e gjere	709.9	625.3	2,432.0	1125.1	1,379.0	1,242.5	1,273.6	Deposits
Huate	-	-	-	-	-	-	-	Loans
Llogari te pagueshme	720.6	797.9	901.1	1306.1	1,323.8	1,120.3	1,138.5	Other accounts payable
Te tjera neto	-6,537.2	-12,051.3	-12,984.4	-14702.6	-14,681.0	-14,465.5	-14,877.3	Other items net
Aksione	39,997.0	52,246.7	59,992.0	59,947.5	56,135.0	52,323.5	55,304.3	Shares and other equity

Burimi : Banka e Shqiperise

Source : Bank of Albania

Tab - 10 KREDIA PER EKONOMINE
Credit to Economy

Ne milion leke Fundi I periudhes	2009	2010	2011	2012	2013			Million of leks End of Period
					Janar Jan	Shkurt Feb	Mars Mar	
Totali I kredise	440,397.4	483,044.8	541,899.9	554732.2	551,444.8	551,607.5	556,576.8	Total Credit
Kredia per qeverine lokale	-	-	147.20	193.9	189.70	189.5	192.7	Credits to local Government
Ne leke	-	-	147.20	193.9	189.70	189.5	192.7	in lek
Ne valute	-	-	-	-	-	-	-	in Foreign Currency
Kredia per korporatat jofinanciare publike	12,056.3	9,373.9	18,678.5	23780.7	23,753.7	23,946.4	23,933.8	Credits to Public Non-financial Corporations
Ne leke	6,323.5	5,022.9	8,446.2	18474.3	18,401.1	18,595.4	18,596.8	in lek
Ne valute	5,732.8	4,351.0	10,232.3	5306.4	5,352.6	5,351.0	5,337.0	in Foreign Currency
Kredia per korporatat jofinanciare private	275,479.8	315,879.1	364,373.9	370993	369,151.5	369,645.9	373,836.0	Credits to other Non-financial Corporations
Ne leke	70,353.3	83,234.9	108,321.7	121808.7	119,665.3	119,056.1	120,356.5	in lek
Ne valute	205,126.5	232,644.2	256,052.2	249184.3	249,486.2	250,589.8	253,479.5	in Foreign Currency
Kredia per korporatat e tjera financiare	6,032.3	8,704.5	9,841.9	10162.9	9,986.5	9,776.9	9,665.5	Credits to Other Financial Corporations
Ne leke	816.3	2,957.0	3,364.2	4031.7	3,968.4	3,839.0	3,845.1	in lek
Ne valute	5,216.0	5,747.5	6,477.7	6131.2	6,018.1	5,937.9	5,820.4	in Foreign Currency
Pretendime per sektore te tjere rezidente	146,829.0	149,087.3	148,858.4	149601.7	148,363.4	148,048.8	148,948.8	Claims to other Resident Sectors
Ne leke	62,986.8	65,897.5	68,499.9	70614.1	70,231.0	70,234.0	70,813.9	in lek
Ne valute	83,842.3	83,189.8	80,358.5	78987.6	78,132.4	77,814.8	78,134.9	in Foreign Currency

Burimi : Banka e Shqiperise

Source : Bank of Albania

Tab - 11 OFERTA E PARASE
Money Supply

Ne milion leke Fundi i periudhes	2007	2008	2009	2010	2011	2012	2013			Mujor-Monthly Millions of LEK End of Period
							Janar	Shkurt	Mars	
							Jan	Feb	Mar	
Baza monetare	228,230.9	271,729.2	284,839.7	283,453.5	289,809.5	297,721.9	285,395.0	284,488.0	286,351.9	Base Money
Ndryshimi vjetor ne %	4.9	19.1	4.8	-0.5	5.4	2.7	0.5	-0.4	1.4	Y/Y change in %
Paraja jashte korporatave depozituese	154,956.2	195,808.5	209,043.8	195,059.0	194,923.4	192,705.1	184,703.5	185,113.8	186,796.7	Currency Outside Depository
Ndryshimi vjetor ne %	-5.1	26.4	6.8	-6.7	-0.1	-1.1	-1.9	-1.2	0.6	Y/Y change in %
Depozita	602,653.7	619,790.4	662,425.7	785,225	875,230	930,703	928,559.3	933,222.1	932,513.3	Deposits
Ndryshimi vjetor ne %	19.8	2.8	6.9	18.5	10.5	6.3	6.4	6.07	5.4	Y/Y change in %
Agregati M1	242,676.0	282,853.5	284,505.6	275,427.3	276,898.3	281,246.6	267,783.0	270,666.9	274,754.6	M1 Aggregate
Ndryshimi vjetor ne %	0.1	16.6	0.6	-3.2	0.5	1.6	1.0	1.8	3.8	Y/Y change in %
Agregati M2	506,137.5	554,908.7	578,181.5	604,517.3	647,007.8	669,577.1	660,455.2	666,244.1	669,027.8	M2 Aggregate
Ndryshimi vjetor ne %	6.0	9.6	4.2	4.6	7.0	3.5	2.9	3.4	3.6	Y/Y change in %
Agregati M3	757,609.9	815,598.9	871,469.5	980,283.9	1,070,153.7	1,123,407.8	1,113,262.8	1,118,335.9	1,119,310.0	M3 Aggregate
Ndryshimi vjetor ne %	13.7	7.7	6.8	12.5	9.2	5.0	4.9	4.8	4.6	Y/Y change in %
Burimet e bazes monetare										Monetary Base sources
Mjetet e huaja neto	170,987.2	201,191.1	214,466.8	252,827.8	255,657.9	266,540.0	259,567.1	262,132.3	265,336.6	Net foreign assets
Mjetet e brendshme neto	60,112.5	85,397.1	105,263.2	72,244.3	84,492.3	78,858.1	69,984.8	62,576.4	63,854.3	Domestic assets
Pretendimet ndaj qeverise qendrore neto	57,457.0	64,073.6	71,369.8	57,937.1	57,098.1	55,145.6	51,233.8	46,685.1	42,307.9	Net Claims on central government
Pretendimet ndaj korporatave te tjera depozituese	1,604.3	20,141.9	32,372.6	12,535.6	25,485.8	21,800.8	16,845.5	13,992.4	19,652.7	Claims on other depository corporatons

Burimi : Banka e Shqiperise

Source : Bank of Albania

Tab - 12 DEPOZITAT
Deposits

Ne milione leke Fundi i periudhes	2007	2008	2009	2010	2011	2012	2013			Millions of Leks End of Period
							Janar Jan	Shkurt Feb	Mars Mar	
Në lekë	351,181	359,187	369,138	409,459	452,085	476,872	475,752	481,130	482,231	In national currency
Depozitat e transferueshme +Depozita me likuiditet të lartë (depozita)	69,462	70,355	61,372	80,369	81,975	88,541	83,080	85,553	87,958	Transferable deposits+Liquid deposits
Qeveria lokale	478.7	482.8	478.1	948.1	1,157.4	1,059.7	1,089.7	1,059.8	1,451.5	Local governments
Korporata jofinanciare publike	11,459.8	698.2	7,687.7	7,134.0	7,303.4	7,168.0	7,193.7	7,946.2	7,415.2	Public non-financial corporations
Korporata të tjera financiare	557.2	6,768.7	675.3	920.6	532.5	1,789.2	567.8	561.1	476.8	Other financial corporations
Korporata të tjera jofinanciare	31,857.1	33,320.4	20,574.7	22,505.0	20,681.5	24,716.6	22,346.8	23,921.6	24,854.6	Other non-financial corporations
Sektorë të tjerë rezidentë	25,108.9	29,085.2	31,956.3	48,860.8	52,300.1	53,807.9	51,881.6	52,064.4	53,759.8	Other resident sectors
Depozita të tjera	263,462	272,142	293,676	329,090	370,110	388,331	392,672	395,577	394,273	Other deposits
Qeveria lokale	206.4	17.7	8.4	55.1	109.6	19.4	17.2	17.6	18.0	Local governments
Korporata jofinanciare publike	2,476.6	831.8	3,378.4	3,054.3	2,608.9	1,715.4	2,555.5	3,502.0	2,210.7	Public non-financial corporations
Korporata të tjera financiare	300.4	1,331.5	786.6	1,773.4	1,423.5	2,224.4	3,743.4	3,740.9	1,560.5	Other financial corporations
Korporata të tjera jofinanciare	5,777.1	9,428.6	9,898.3	8,316.8	11,292.5	10,954.1	9,775.8	9,739.6	10,620.6	Other non-financial corporations
Sektorë të tjerë rezidentë	254,701.3	260,532.8	279,604.3	315,890.5	354,675.1	373,417.3	376,580.4	378,577.1	379,863.4	Other resident sectors
Në valutë	251,472	260,700	293,288	375,767	423,146	453,831	452,808	452,092	450,282	In foreign currency
Qeveria lokale	371.5	279.5	313.0	493.0	280.5	44.5	64.8	58.5	39.9	Local governments
Korporata jofinanciare publike	7,963.7	2,339.8	6,771.0	6,201.0	5,242.2	4,011.2	4,172.5	5,055.6	5,270.0	Public non-financial corporations
Korporata të tjera financiare	1,569.3	8,089.6	3,672.8	8,572.0	6,022.3	6,303.3	6,412.3	6,096.2	5,767.8	Other financial corporations
Korporata të tjera jofinanciare	45,791.4	45,922.9	39,582.9	57,382.9	54,418.4	46,867.5	47,507.5	46,094.1	45,565.8	Other non-financial corporations
Sektorë të tjerë rezidentë	195,776.5	204,068.1	242,948.4	303,117.7	357,182.4	396,604.2	394,650.4	394,787.3	393,638.7	Other resident sectors
Total	601,597	619,107	661,626	785,225	875,230	930,703	928,559	933,222	932,513	Total
Qeveria lokale	1,057	780	799	1,496.2	1,547.5	1,123.6	1,171.7	1,135.9	1,509.4	Local governments
Korporata jofinanciare publike	21,900	3,870	17,837	16,389.3	15,154.5	12,894.6	13,921.7	16,503.8	14,895.9	Public non-financial corporations
Korporata të tjera financiare	2,427	16,655	5,243	11,266.0	7,978.3	10,316.9	10,723.5	10,398.2	7,805.1	Other financial corporations
Korporata të tjera jofinanciare	83,440	88,934	70,361	88,204.7	86,392.4	82,538.2	79,630.1	79,755.3	81,041.0	Other non-financial corporations
Sektorë të tjerë rezidentë	493,830	509,649	568,186	667,869.0	764,157.6	823,829.4	823,112.4	825,428.8	827,261.9	Other resident sectors

Burimi : Banka e Shqiperise

Source : Bank of Albania

Tab - 13

BILANCI I PERMBLEDHUR I BSH
Consolidated BoA Balance sheet

Ne milion leke Fundi I periudhes	2009	2010	2011	2012	2013			Millions of Lek End of period
					Janar Jan	Shkurt Feb	Mars Mar	
AKTIVET	359,552	368,032	384,581	394,834	382,749	378,372	387,639	ASSET
Total	62,644	50,480	48,572	48,288	38,648	43,070	51,280	Total
Mbajtjet e SDR	7,546.1	8,126.9	8,226.5	8,789.7	8,379.5	8,289.8	11,518.2	SDR holdings
Arka ne valute	705.8	647.0	59.8	67.5	71.9	45.8	35.3	Foreign currency
Depozitat	54,392	41,705.7	40,286.0	39,431.1	30,196.9	34,733.9	39,726.3	Deposits
Letrat me vlere te ndryshme nga aksionet	243,143	280,301	284,210	294,007	295,972.0	294,127.6	288,953	Securities other than shares
jorezident	165,853.4	215,901.8	219,718.8	229,313.1	231,633.7	229,850.6	224,599.0	nonresidents
qeveria qendrore	77,289.4	64,399.2	64,490.8	64,694.1	64,338.3	64,277.0	64,354.4	central government
Huate	33,885	14,302	27,388	23,707	18,745	15,887	21,541	Loans
Qeveria qendrore	0.0	0.0	0.0	0.0	0.0	0.0	0.0	Central Government
Korporata te tjera depozituese	32,371.7	12,534.8	25,485.4	21,800.2	16,844.9	13,991.8	19,652.2	Other depository corporations
Sektore te tjere rezidente	1,513.5	1,767.3	1,902.8	1,906.5	1,900.2	1,895.1	1,888.7	Other resident sectors
Derivatet financiare	10.7	81.4	35.3	14.2	14.6	13.3	14.9	Financial derivatives
Llogari te arketueshme	13,279.2	10,748.3	11,295.9	14,129.2	14,833.6	10,636.9	10,999.5	Receivable accounts
Mjetet jofinanciare	6,590.9	12,119.1	13,080.0	14,688.0	14,535.8	14,637.4	14,850.1	Nonfinancial assets
DETYRIMET	359,552	368,032	384,581	394,834	382,750	378,372	387,639	LIABILITIES
Total	216,768	202,644	203,009	201,086	193,147	193,028	195,316	Total
Para ne qarkullim	216,767.6	202,386.7	202,906.6	200,898.7	193,000.1	192,517.2	195,056.5	Currency in Circulation
Depozitat e perfshira ne parane e gjere	0.6	256.8	102.8	187.3	147.2	510.4	259.0	Deposits included in broad money
Depozita te paperfshira ne parane e gjere	87,661	98,842	108,017	120,691	120,799	118,057	122,244	Deposits excluded from broad money
Jorezident	7,981.6	8,440.3	8,318.7	10,042.9	10,026.1	9,983.9	9,961.0	Nonresidents
Qeveria qendrore	10,897.5	8,966.2	10,465.6	12,887.1	17,145.8	15,370.2	19,972.8	Central government
Korporata te tjera depozituese	68,071.5	80,810.0	88,570.2	97,054.7	92,666.5	91,879.3	91,456.2	Other depository corporations
Korporata te tjera jofinanciare	17.0	14.9	20.5	37.2	39.0	42.7	44.1	Other nonfinancial corporations
Sektore te tjere rezidente	692.9	610.4	641.5	669.2	921.3	780.7	809.7	Other resident sectors
Huate	1,269	5,921	4,852	3,871	3,663	3,505	3,411	Loans
Jorezidentet	1,269.2	5,920.6	4,852.0	3,870.7	3,663.0	3,505.2	3,410.8	Nonresidents
Qeveria qendrore	0.0	0.0	0.0	0.0	0.0	0.0	0.0	Central Government
Korporata te tjera depozituese	0.0	0.0	0.0	0.0	0.0	0.0	0.0	Other depository corporations
Llogari te pagueshme	6,903.5	936.4	1,064.3	1,680.5	1,634.3	3,968.5	3,767.9	Other accounts payable
Alokimi i SDR	6,954.1	7,439.5	7,647.1	7,557.9	7,371.2	7,490.2	7,596.2	SDR allocation
Aksione dhe instrumenta te tjere	39,997	52,249.7	59,992.0	59,947.5	56,135.0	52,323.5	55,304.3	Shares and other equity

Burimi : BSH

Source : Bank of Albania